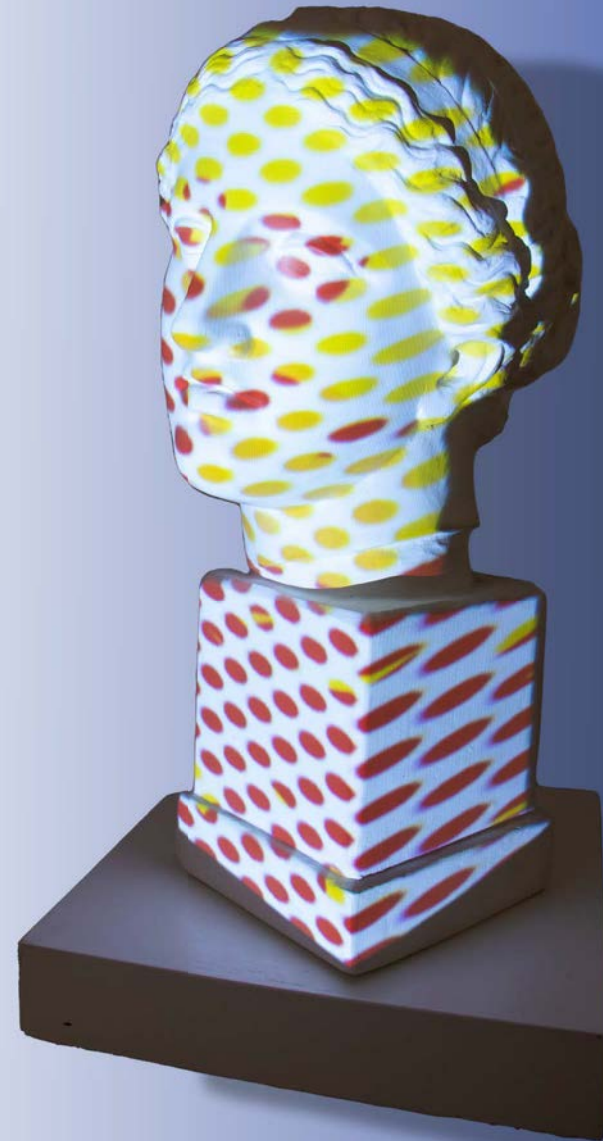

PORTFOLIO

Rocío Lara-Osuna

rociolaraosuna@gmail.com

<https://www.rociolaraosuna.com/>



Índice

BREVE CV	5
INSTALACIONES INTERACTIVAS BASADAS EN LA PROJECTION-BASED AUGMENTED REALITY	7
LA CREACIÓN DE INSTALACIONES INTERACTIVAS BASADAS EN LA “REALIDAD AUMENTADA BASADA EN LA PROYECCIÓN” COMO ESTRATEGIA PARA LA ENSEÑANZA DE LAS ARTES VISUALES DESDE UNA PERSPECTIVA	8
A/R/TOGRÁFICA	8
MÍMESIS ARQUEOLÓGICA I	10
MÍMESIS ARQUEOLÓGICA II	12
VALDELOVIEWFINDER INSIDE THE GALLERY	14
[VALDELOVISOR DENTRO DE LA GALERÍA]	14
LECCIÓN DE ILUMINACIÓN EXPERIMENTAL BASADA EN VAL DEL OMAR	16
PICTO-LUMINIC-A/R/TOGRAPHIC HANDS	18
DIALOGANDO CON UN BROSSA	20



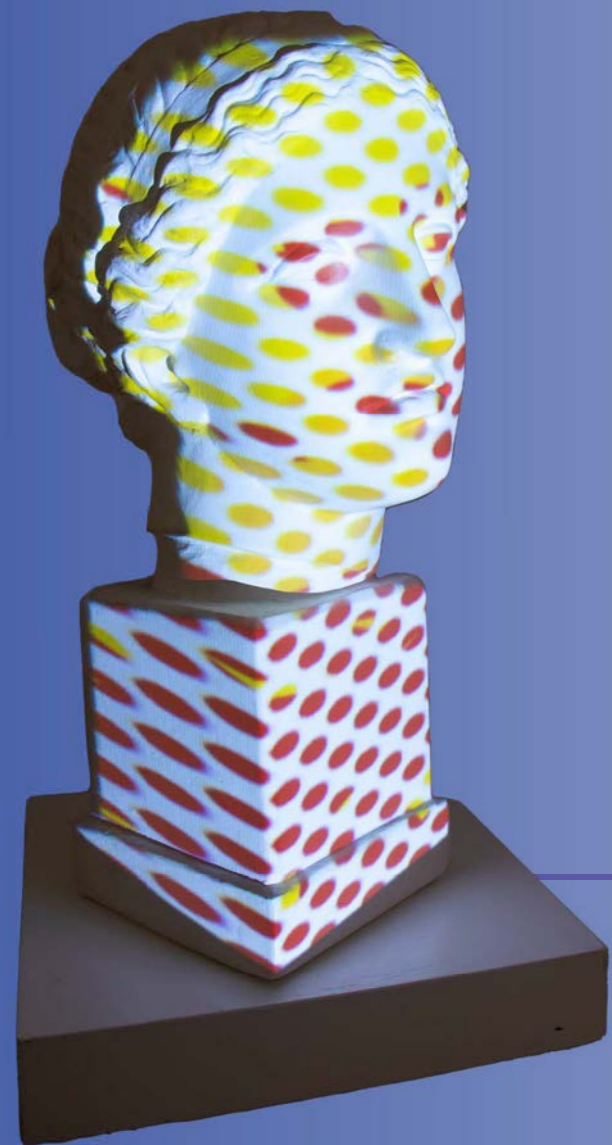
BREVE CV

Rocío Lara Osuna (Lucena, 1992) es doctora por la Universidad de Granada dentro del Programa de Doctorado en Arte y Educación por la Universidad Complutense de Madrid, la Universidad de Barcelona, la Universidad de Girona y la Universidad de Granada.

Es investigadora del grupo 'HUM489: Educación Artística y Estética en Artes Visuales' y ha sido profesora del Área de Didáctica de la Expresión Plástica de la Universidad de Granada desde 2016 hasta 2021 gracias a la beca de Formación del Profesorado Universitario del Gobierno de España.

Su investigación se centra en difundir las propuestas didácticas del cineasta José Val del Omar (Granada, 1904 - Madrid, 1982) e indagar sobre la aplicación de las mismas como referencia para generar nuevas propuestas didácticas interactivas basadas en el uso de las tecnologías de proyección con el objetivo de perseguir la enseñanza y el aprendizaje artístico a través de la creación activa, tanto en el ámbito de la educación formal como en contextos museísticos.

Con el objetivo de lograr esta búsqueda, su producción artística se centra en la creación de piezas interactivas de Projection-Based Augmented Reality [Realidad Aumentada Basada en Proyección]. Las ha expuesto en varios museos y galerías de arte, como el Museo CajaGranada (Granada, España); la TATE Gallery de Liverpool (Reino Unido), la sala de exposiciones Gran Capitán (Granada); y la Hatch Art Gallery de la Universidad de British Columbia (Vancouver, Canadá). También ha participado en diversos eventos artísticos como el Festival de Cortometrajes 'Almería en Corto' (Almería, diciembre 2014), el Festival 'Cinemística' (Granada, marzo 2015), el Festival de Fotografía 'PA-TA-TA Festival' (Granada, junio 2016) o el Festival de Arte Contemporáneo 'Art Sur' (La Victoria, junio 2018 y Montemayor, junio 2021).



INSTALACIONES INTERACTIVAS
BASADAS EN LA PROJECTION-BASED
AUGMENTED REALITY

LACREACIÓN DE INSTALACIONES INTERACTIVAS BASADAS EN LA “REALIDAD AUMENTADA BASADA EN LA PROYECCIÓN” COMO ESTRATEGIA PARA LA ENSEÑANZA DE LAS ARTES VISUALES DESDE UNA PERSPECTIVA A/R/TOGRÁFICA

Proyección mapping basado en la instalación de un circuito cerrado de vídeo utilizando una tableta.
Julio de 2021.

Esta pieza interactiva fue seleccionada para ser expuesta en el Congreso Regional Europeo de InSEA [International Society for Education through Art], celebrado en julio de 2021 en Baeza (Jaén, España).

La instalación invitaba a los visitantes a intervenir dos modelos de escayola proyectando sobre ellos los dibujos que realizaban en una tableta.



MÍMESIS ARQUEOLÓGICA I

Projection mapping basado en la instalación de un circuito cerrado de vídeo utilizando una tableta.
Junio de 2021



Esta instalación fue una de las intervenciones desarrolladas como artista invitado en el Festival de Arte Contemporáneo Art Sur, celebrado en junio de 2021 en Montemayor (Córdoba, España).

La instalación invitaba a los visitantes a intervenir una selección de piezas del Museo Arqueológico proyectando sobre ellas los dibujos que realizaban en una tableta.



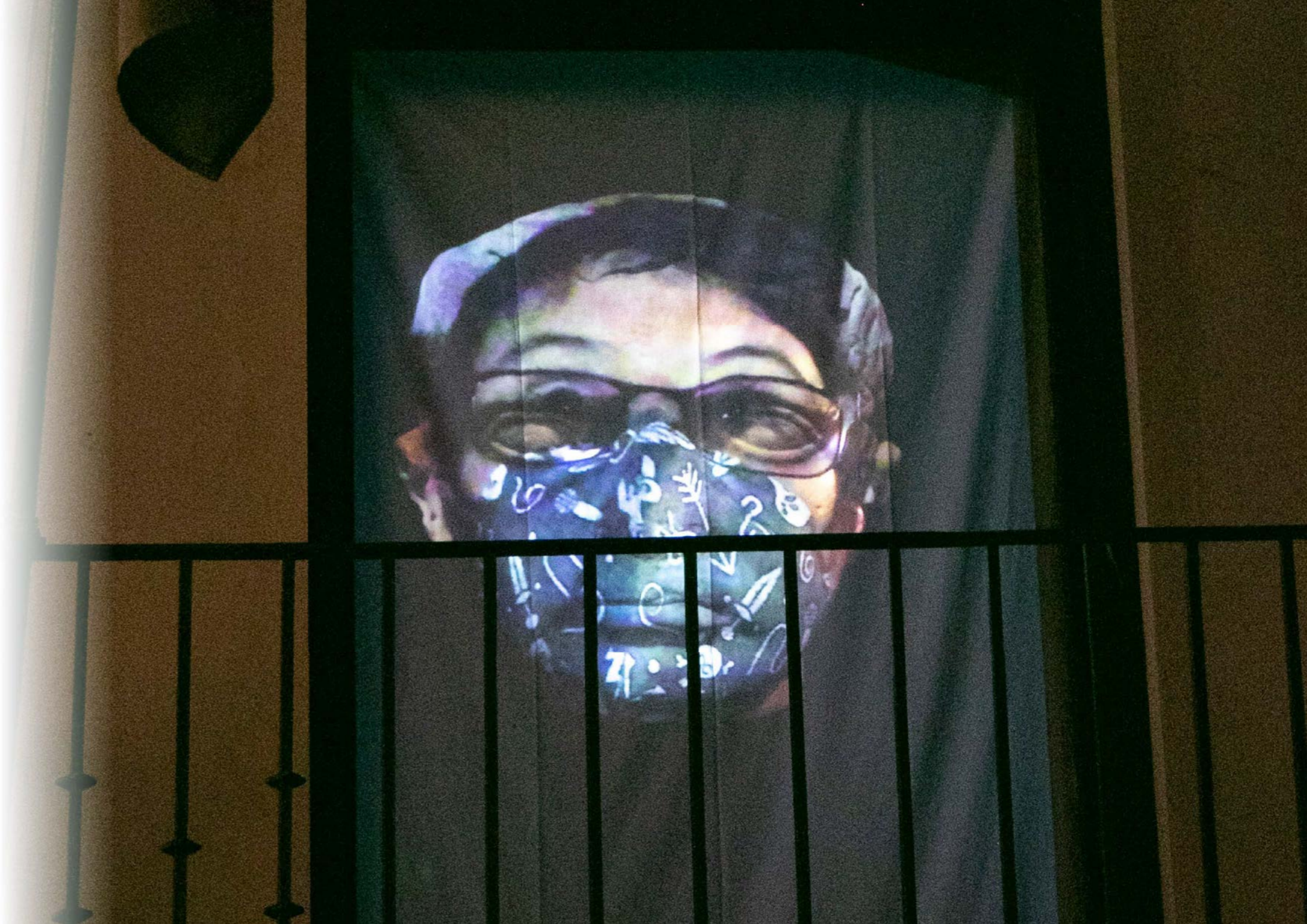
MÍMESIS ARQUEOLÓGICA II

Video mapping basado en una instalación de circuito cerrado de vídeo a través de una cámara web.
Junio de 2021.



Esta instalación fue la segunda intervención desarrollada como artista invitado del Festival de Arte Contemporáneo Art Sur.

La pieza interactiva invitaba a los asistentes a mezclar sus rostros con los retratos ibéricos y romanos de mármol expuestos en el museo de la ciudad, lo que se consiguió mediante el uso de una webcam.

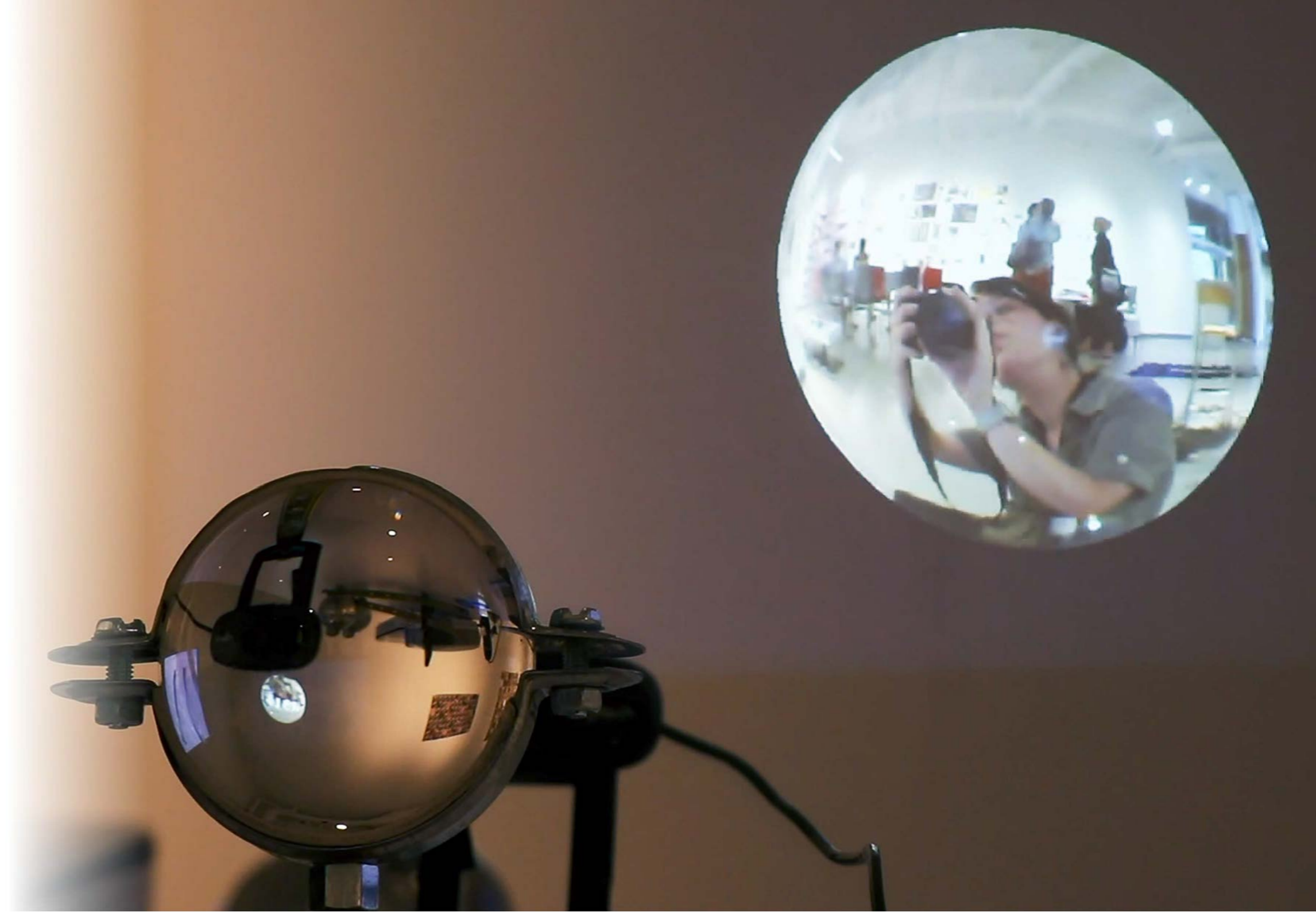


VALDELOVIEWFINDER INSIDE THE GALLERY [VALDELOVISOR DENTRO DE LA GALERÍA]

Video mapping basada en una instalación de circuito cerrado de vídeo usando un visor hecho con una esfera de cristal y una webcam. Julio de 2019.

Esta pieza se mostró junto con el trabajo de 18 estudiantes de doctorado de 14 universidades de todo el mundo en la exposición 'Inhabiting-Living practice', celebrada en julio de 2019 en la Hatch Art Gallery de la Universidad de British Columbia (Vancouver, Canadá).

La instalación invitaba a los visitantes a redescubrir los trabajos expuestos viéndolos a través del visor y proyectando los resultados captados por una webcam en la sala.

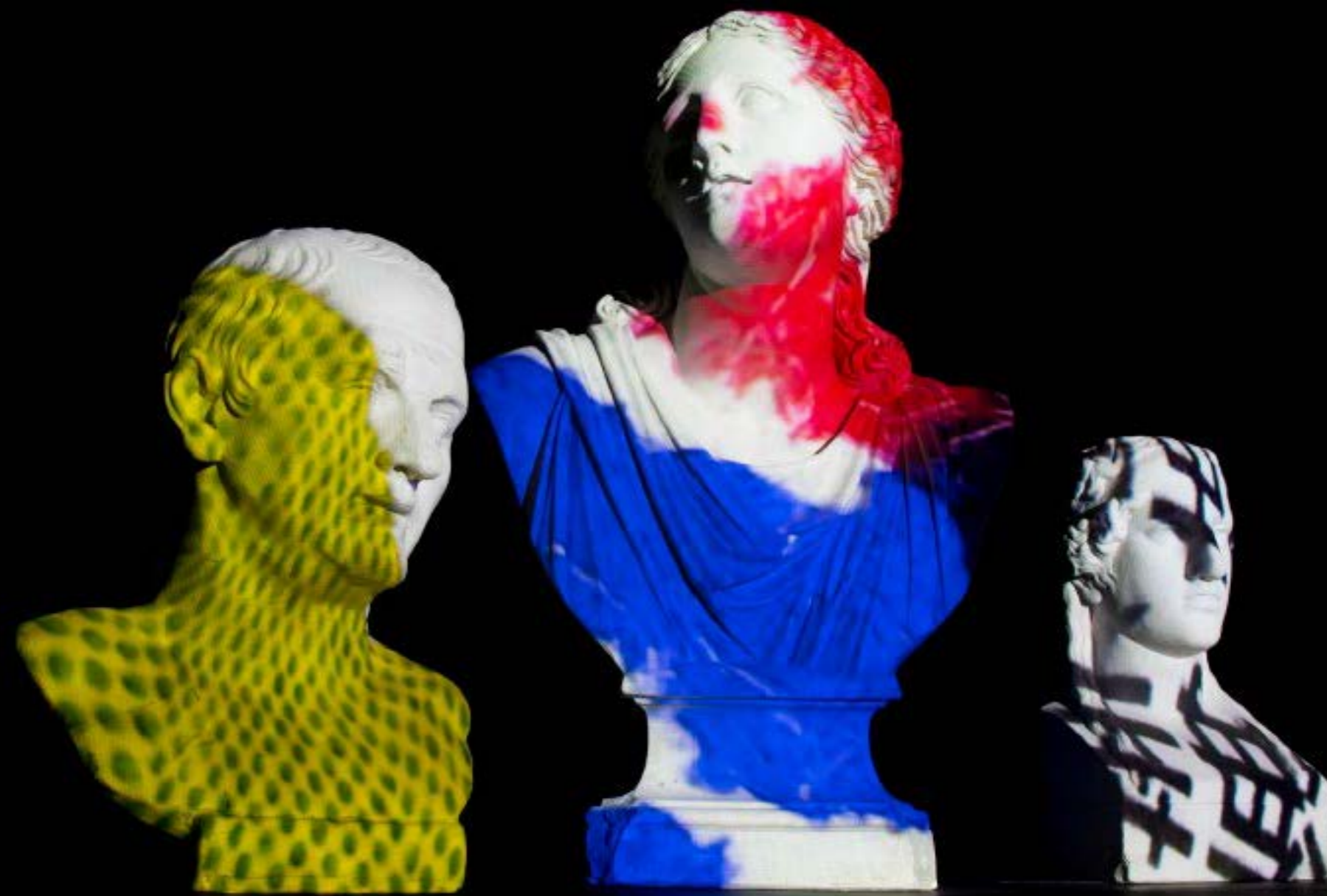


LECCIÓN DE ILUMINACIÓN EXPERIMENTAL BASADA EN VAL DEL OMAR

Projection mapping basado en un circuito cerrado de vídeo utilizando cámaras digitales microscópicas. Febrero de 2019.

Estapiezainteractivasemostróenlaexposición colectiva 'Artistas que enseñan', compuesta por obras de arte creadas por el profesorado del Área de Didáctica de la Expresión Plástica de la Universidad de Granada (España).

La instalación invitaba a los visitantes a intervenir modelos de escayola proyectando sobre ellos imágenes captadas por cámaras microscópicas.



PICTO-LUMINIC-A/R/TOGRAPHIC HANDS

Projection mapping basada en una instalación de circuito cerrado de vídeo empleando cuatro cámaras microscópicas digitales.
Marzo de 2018.



Esta instalación interactiva se expuso junto a los trabajos de investigadores en educación artística de 5 universidades de todo el mundo en la exposición 'From mittens to Barbies', celebrada en marzo de 2018 en la TATE Gallery de Liverpool (Reino Unido).

La instalación fue diseñada para invitar a los visitantes a intervenir 4 manos de yeso proyectando sobre ellas imágenes captadas por 4 cámaras microscópicas.



DIALOGANDO CON UN BROSSA

Video mapping basado en una instalación de circuito cerrado de vídeo utilizando cinco cámaras web. Febrero de 2018.



Esta fue la primera instalación de video mapping interactivo basada en un circuito cerrado de vídeo que diseñé. Se expuso en la muestra anual 'Arte para aprender', celebrada en febrero de 2018 en el museo CajaGranada (Granada, España).

La pieza fue ideada para invitar a los visitantes de la exposición a interactuar con una serigrafía original de Joan Brossa (1970) proyectando sus rostros alrededor y sobre la obra original.





© ROCÍO LARA OSUNA
(2022)